

Anneau protecteur Brava®

L'anneau protecteur Brava est destiné à créer un joint entre la peau péristomiale saine et le support adhésif, protégeant ainsi la peau contre les effluents. Il est conçu pour le remplissage des creux et plis de la peau péristomiale.



Vous avez testé et souhaitez poursuivre l'utilisation de l'anneau protecteur Brava, voici les références de ce produit :

Boîte de 10

Épaisseur	Ø Int./Ext.	Réf.	GTIN
2,5 mm	18/48 mm	120351	5701780173919
2,5 mm	18 /64 mm	120381	5701780173940
2,5 mm	18/76 mm	120321	5708932726559
2,5 mm	34/64 mm	120391	5701780173957
4,2 mm	18/48 mm	120451	5708932725255
4,2 mm	18/64 mm	120481	5708932725286
4,2 mm	34 /64 mm	120491	5708932725323

Brava®

Conseils d'utilisation

Lire attentivement la notice d'instructions avant utilisation.

Avant d'appliquer l'anneau protecteur, assurez-vous que la peau autour de la stomie est propre et sèche.

- Ôter les films protecteurs des deux côtés en tirant sur les languettes de retrait.
- Modeler le produit et étirez-le à la forme souhaitée.
- Appliquer l'anneau protecteur sur le pourtour de la stomie. Réajustez la forme si nécessaire. Le produit peut également être appliqué sur le support adhésif avant d'appliquer l'ensemble sur la peau.
- Modeler le produit à l'aide des doigts de façon à ce que le bord de l'anneau protecteur soit bien lissé sur la peau.
- Positionner l'appareillage comme d'habitude.

Scanner ce code avec votre smartphone ou votre tablette pour regarder une vidéo vous présentant comment utiliser ce produit.



Anneau protecteur Brava®

Brava® Support Plus

Pour les patients stomisés présentant une morphologie péristomiale irrégulière, le renfort adhésif Brava Support Plus est destiné à maintenir le bord du support adhésif en fournissant une adhérence supplémentaire à la peau péristomiale intacte.



Vous avez testé et souhaitez poursuivre l'utilisation de Brava Support Plus, voici les références de ce produit :

Boîte de 20

Forme	Réf.	GTIN
Standard	120701	5708932598583
Droit	120740	5708932609876
Large	120720	5708932609852
XL	120760	5708932676144

Conseils d'utilisation

Lire attentivement la notice d'instructions avant utilisation.

- Retirer l'un des deux films protecteurs avant l'application.
- Placer Brava Support Plus à l'endroit souhaité (à cheval entre la peau et le support adhésif) en recouvrant le bord du support adhésif.
- Enlever le film protecteur restant et lisser Brava Support Plus sur la peau.

N'oubliez pas qu'une partie du support adhésif doit être couverte par Brava Support Plus.

N'étirez pas le produit lors de l'application.

Scanner ce code avec votre smartphone ou votre tablette pour regarder une vidéo vous présentant comment utiliser ce produit.



Brava® Support Plus

Pâte en tube Brava® sans alcool

La pâte en tube Brava est destinée à remplir les cavités/replis de la peau autour de la stomie. Elle crée un joint entre la stomie et le support adhésif de la poche de stomie et protège la peau contre les effluents.



Vous avez testé et souhaitez poursuivre l'utilisation de la pâte en tube Brava sans alcool, voici la référence de ce produit :

Délivvable à l'unité

Réf.	GTIN
120500	5708932520560

Conseils d'utilisation

Lire attentivement la notice d'instructions avant utilisation.

- Appliquer la pâte directement depuis le tube sur la peau dans les replis cutanés profonds, au niveau des cicatrices ou des surfaces à aplanir.
- Si nécessaire, étaler délicatement la pâte, à l'aide de votre doigt préalablement humidifié ou d'une spatule.

Ne pas couvrir la totalité de la surface destinée à l'application du support adhésif. La pâte peut être aussi directement appliquée sur le support adhésif.

Après avoir appliqué le support adhésif, assurer une parfaite étanchéité autour de la stomie en appuyant sur le support à l'aide de vos doigts.

Après usage, essuyer la pâte restante sur le tube à l'aide d'une compresse propre. Reboucher le tube soigneusement.

Scanner ce code avec votre smartphone ou votre tablette pour regarder une vidéo vous présentant comment utiliser ce produit.



Pâte en tube Brava® sans alcool



Conseils d'utilisation des accessoires Brava®

Brava®

Solutions de retrait d'adhésif Brava® sans alcool

- Destinées à retirer les résidus d'adhésifs, les pansements et les appareillages de la peau saine
- Ne modifie pas l'adhésivité des appareillages appliqués par la suite
- Ne pique pas et sèche en quelques secondes



Vous avez testé et souhaitez poursuivre l'utilisation **du spray ou des lingettes de retrait d'adhésifs Brava**, voici les références de ces produits :

Spray 50 ml

Délivrable à l'unité

Réf.	GTIN
120105	5708932503655

Lingette

Boîte de 30

Réf.	GTIN
120115	5708932503693

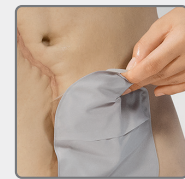
Conseils d'utilisation Spray

Lire attentivement la notice d'instructions avant utilisation.

S'assurer que la peau péristomiale est propre et sèche.



1. Pulvériser le produit autour des bords du support adhésif.



2. Après quelques secondes, décoller doucement le support adhésif. Répéter l'opération si nécessaire.

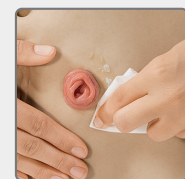
Conseils d'utilisation Lingettes

Lire attentivement la notice d'instructions avant utilisation.

S'assurer que la peau péristomiale est propre et sèche.



1. Déchirer le sachet pour l'ouvrir puis sortir la lingette et la déplier.



2. Essuyer les résidus d'adhésif.

Scanner ce code avec votre Smartphone ou votre tablette pour regarder une vidéo vous présentant comment utiliser ce produit.



Solutions de protection cutanée Brava® sans alcool

- Destinées à protéger la peau saine des effets néfastes des effluents et des supports adhésifs
- Ne modifie pas l'adhésivité des appareillages appliqués par la suite
- Ne pique pas et sèche en quelques secondes



Vous avez testé et souhaitez poursuivre l'utilisation **du spray ou des lingettes de retrait d'adhésifs Brava**, voici les références de ces produits :

Spray 50 ml

Délivrable à l'unité

Réf.	GTIN
120205	5708932503679

Lingette

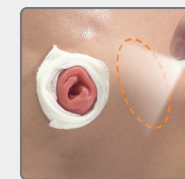
Boîte de 30

Réf.	GTIN
120215	5708932503716

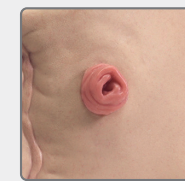
Conseils d'utilisation Spray

Lire attentivement la notice d'instructions avant utilisation.

S'assurer que la peau péristomiale est propre et sèche.



1. Pulvériser le spray à une distance d'environ 10 cm de la peau.



2. Lorsque la peau péristomiale est complètement sèche, l'appareillage peut être mis en place comme d'habitude.

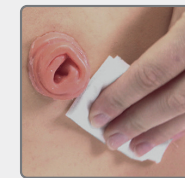
Conseils d'utilisation Lingettes

Lire attentivement la notice d'instructions avant utilisation.

S'assurer que la peau péristomiale est propre et sèche.



1. Déchirer le sachet pour l'ouvrir puis sortir la lingette et la déplier.



2. Appliquer délicatement le produit sur les zones à protéger.
3. Lorsque la peau est complètement sèche, l'appareillage peut être mis en place comme d'habitude.

Scanner ce code avec votre smartphone ou votre tablette pour regarder une vidéo vous présentant comment utiliser ce produit.



Poudre Brava®

- Destinée à absorber l'humidité sur la peau péristomiale intacte
- S'utilise sur le pourtour de la stomie



Vous avez testé et souhaitez poursuivre l'utilisation de **la poudre Brava**, voici la référence de ce produit :

Flacon 25 g

Délivrable à l'unité

Réf.	GTIN
019075	5708932565479

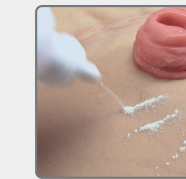
Conseils d'utilisation

Lire attentivement la notice d'instructions avant utilisation.

S'assurer que la peau péristomiale est propre et sèche.



1. Dévisser le bouchon et orienter le flacon vers la surface souhaitée.



2. Secouer ou presser doucement le flacon et saupoudrer sur la peau.



3. Répartir la poudre de manière homogène à l'aide d'une compresse. Essuyer l'excédent de poudre avant d'appliquer le support adhésif de la poche de stomie.

Scanner ce code avec votre smartphone ou votre tablette pour regarder une vidéo vous présentant comment utiliser ce produit.



Une question ? Besoin d'aide ?



Service Relations Utilisateurs
avec vous au quotidien

Nos engagements

Chaque jour, nous travaillons pour vous encourager à mener la vie que vous souhaitez.

Quelles que soient vos envies, nos produits et services sont là pour que vous puissiez vivre pleinement chaque situation.

Nous sommes à l'écoute de vos préoccupations pour vous apporter l'information dont vous avez besoin, quand vous en avez vraiment besoin. Nos conseillers du Service Relations Utilisateurs vous fourniront des réponses.

Recevez gratuitement vos **ciseaux courbés** sur : <http://info.coloplast.fr/ciseaux>

OU

scanner ce code avec votre smartphone ou votre tablette.



Pour toute question sur vos accessoires Brava, nos conseillers sont à votre écoute. Pour cela, il vous suffit de :

Nous appeler au

0 800 01 58 68 Service & appel gratuits

> Tapez 2

Nous contacter par mail
contact.france@coloplast.com

Du fait de la présence de dérivés de Siloxane dans les lingettes et le spray de retrait Brava, l'utilisation de ces produits, chez les enfants de moins de 2,4 kg, est déconseillée. L'utilisation du spray pour retrait d'adhésif Brava n'est pas recommandé chez les enfants de moins de 6 mois du fait du risque d'inhalation.

Lire attentivement la notice d'instructions de chaque produit avant utilisation.

Pour plus d'informations, consultez votre professionnel de santé.

Soins des stomies / Continence / Soins des plaies / Urologie interventionnelle

Le logo Coloplast est une marque enregistrée par Coloplast A/S, DK-3050 Humlebaek. © Tous droits réservés aux Laboratoires Coloplast 312 328 362 RCS Bobigny Réf. 2612S - Avril 2021 - PA

Coloplast

Besoin d'aide ?