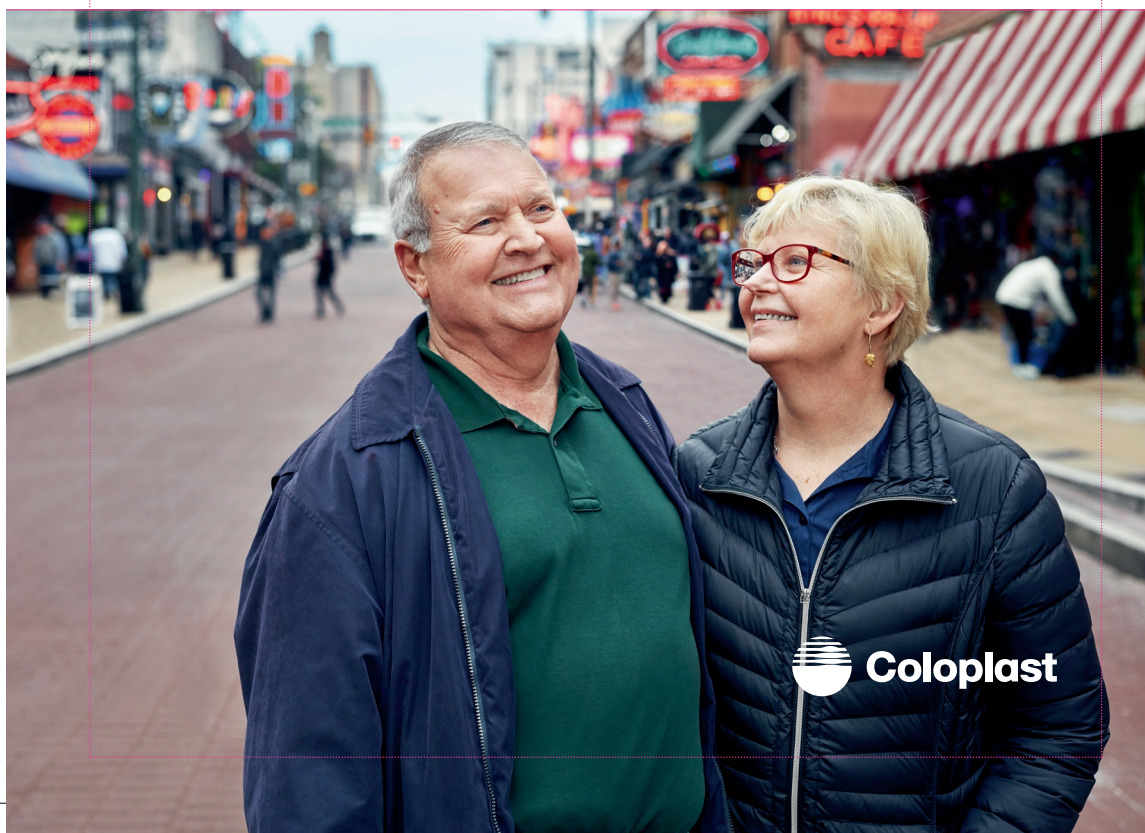


LABORATOIRES COLOPLAST
SCE RELATIONS UTILISATEURS CONTINENCE
AUTORISATION 40773
93119 ROSNY SOUS BOIS CEDEX

OC-VVREHNG-06-21



PRIO
20 g
Validité
permanente



De retour chez vous

Avant d'avoir une iléostomie, il est possible de retenir les selles jusqu'à ce que vous alliez aux toilettes. Après l'opération, cela ne sera plus possible car il n'y a plus de sphincter (muscle qui se contracte) pour fermer l'intestin (comme avec le rectum). Ainsi, les effluents s'écouleront en continu. Cela signifie que vous devrez tout le temps porter une poche.

IMPORTANT ! Si la peau autour de votre stomie est exposée aux selles et urine, elle risque de s'irriter. De ce fait, elle peut devenir suintante et la poche ne pourra plus adhérer à l'abdomen ; il est donc très important que la peau autour de la stomie reste toujours propre et sèche, surtout après la toilette.

Comment vider la poche de stomie ?

Une fois le contenu de la poche vidé dans les toilettes, nettoyez le clamp avec du papier hygiénique. Repliez le clamp et fermez-le solidement, comme vous l'a montré votre infirmier(ère) stomathérapeute (Figure 5).



Figure 5

Une poche facile à changer

Assurez vous que vous avez tout ce qu'il faut avant de procéder au changement de poche :

- Un sac poubelle pour jeter la poche usagée
- Une poche vidable pour iléostomie
- Un support adhésif (séparé de la poche) si vous utilisez un appareillage 2 pièces
- Des accessoires, comme un **anneau protecteur** ou de la pâte pour protéger votre peau péristomiale des effluents agressifs, s'ils vous ont été recommandés par votre infirmier(ère) stomathérapeute.

Retirez doucement la poche usagée et nettoyez la peau avec de l'eau tiède. Pour vous aider lors de cette toilette, n'hésitez pas à demander votre **kit d'hygiène gratuit** via le coupon ci-contre.

Tenir une feuille de papier hygiénique au-dessous de la stomie peut s'avérer utile afin de recueillir les effluents qui s'écoulent pendant la toilette. L'utilisation d'un savon

neutre est possible mais sachez qu'il assèche la peau.

Quand la peau est propre, séchez avec soin. Retirez le film protecteur du nouveau support adhésif. Appliquez-le en positionnant vos doigts en bas, en dessous de la stomie puis remontez-les progressivement vers le haut. Appuyez fermement sur le support adhésif pour qu'il adhère bien à l'abdomen et assure une fermeture hermétique, ce qui évitera que les selles n'entrent en contact avec la peau.

Videz le contenu de la poche usagée dans les toilettes.

Déposez la poche et autres déchets dans le sac poubelle et jetez le tout avec les ordures domestiques (ne pas jeter le sac poubelle dans les toilettes).

Lavez-vous bien les mains, une fois l'opération terminée.

Concernant les gaz

Les gaz sont produits par les bactéries naturellement présentes dans l'intestin. Après l'opération chirurgicale, ces gaz (flatulences) s'échappent directement dans la poche avec les selles. Le haut de la poche de stomie comporte un filtre désodorisant permettant aux gaz de s'échapper, tout en filtrant les mauvaises odeurs. Il arrive que le filtre cesse de fonctionner avant le

changement de poche, ce qui entraîne un gonflement de celle-ci, la rendant ainsi moins discrète. Il est alors possible de laisser l'air s'échapper en ouvrant le clamp intégré à la poche 2 pièces ou en soulevant légèrement la poche du couplage.

N'hésitez pas à en parler avec votre infirmier(ère) stomathérapeute.



Découvrez **MémoStomie™**, l'application pour prendre soin de votre stomie au quotidien

MémoStomie™ vous fournit différents articles et outils utiles. Un doute sur l'utilisation de votre matériel ? Demandez à votre stomathérapeute de la prendre en vidéo lorsqu'elle réalise vos soins. Chargez ensuite la vidéo sur l'application pour la visionner dès que besoin !



Téléchargez **MémoStomie™** gratuitement en scannant le QR code



Une question ? Besoin d'aide ?

Nos conseillers du Service Relations Utilisateurs sont à votre écoute, du lundi au vendredi de 8h30 à 12h30 et de 13h30 à 17h30.



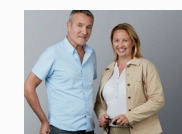
téléphone au :

0 800 01 58 68 Service & appel gratuits



e-mail à :

contact.france@coloplast.com



Vincent et Katell, Interlocuteurs du Service Relations Utilisateurs Coloplast

Données Personnelles : Les Laboratoires Coloplast SAS, en tant que responsables de traitement conjoint avec la société Coloplast A/S Danemark, collectent et traitent vos données sur la base de votre consentement pour les finalités mentionnées dans ce formulaire. Vous pouvez retirer votre consentement à tout moment, sans conséquences, en écrivant à privacyrequests@coloplast.com ou en nous appelant au 0 800 01 58 68 (numéro gratuit). De même, vous pouvez exercer l'ensemble de vos droits relatifs à vos données personnelles (les droits d'accès, de rectification, d'effacement, de limitation, de portabilité ou de saisir la CNIL). Pour plus d'informations, veuillez consulter la section relative au consentement pour les échantillons figurant dans notre note d'information relative au(x) consentement(s) consultable à l'adresse suivante : <http://info.coloplast.fr/consentement>

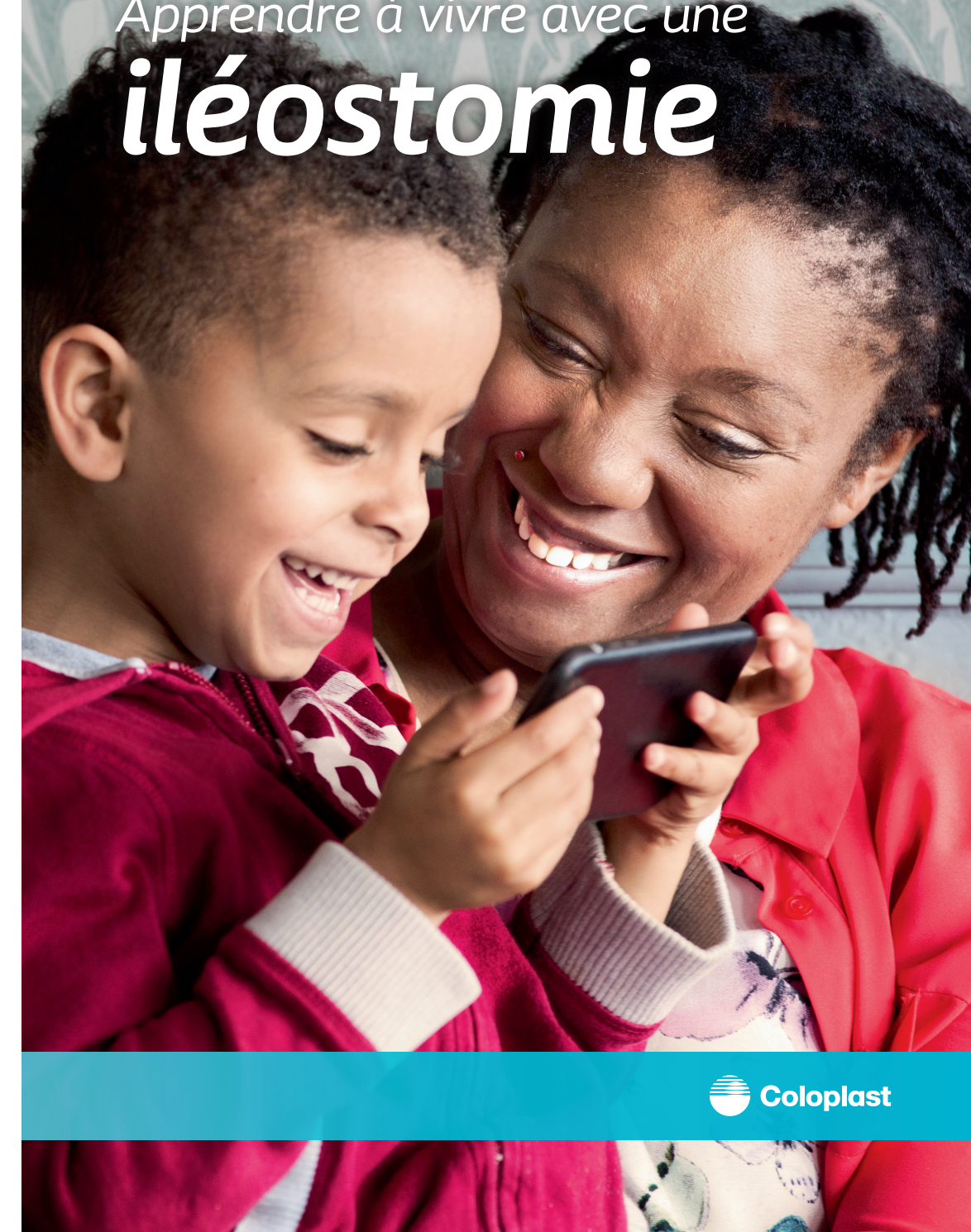
Soins des stomies / Continence / Soins des plaies / Urologie interventionnelle

Laboratoires Coloplast - SAS, Société par actions simplifiée
Siège social : Les Jardins du Golf - 6 rue de Rome 93561 Rosny sous bois CEDEX France
Capital social : 22 001 980 Euros - RCS BOBIGNY : 312 328 362 - SIREN : 312 328 362
SIRET : 312 328 362 00040 - CODE NAF (ex APE) : 4646Z
N° TVA Intracommunautaire : FR 18 312 328 362

www.coloplast.fr Le logo Coloplast est une marque enregistrée par Coloplast A/S, DK-3050 Humlebaek. © Tous droits réservés aux Laboratoires Coloplast - Réf 20575 - Août 2022 - PA



Apprendre à vivre avec une iléostomie



Ce livret d'informations a été conçu pour vous aider à comprendre comment vivre avec une iléostomie. Il vous propose une présentation de l'appareil digestif, explique en quoi consiste l'opération chirurgicale et fournit des informations sur les stomies.

Généralités

L'appareil digestif

Les aliments que nous ingérons passent dans l'œsophage, puis vont vers l'estomac. Les enzymes et les sucs gastriques de l'estomac, ainsi que l'intestin grêle démarrent le processus de digestion des aliments. La nourriture devient liquide et l'absorption des nutriments et des vitamines se fait dans l'intestin grêle. Celui-ci mesure entre 6 et 7 mètres de long. Dans l'intestin grêle, la plupart des nutriments et vitamines sont absorbés pour être utilisés par l'organisme. Les aliments non digérés poursuivent leur chemin dans le côlon où une grande partie de leur eau va être réabsorbée. Ils vont prendre alors une consistance moulée et former les selles ou fèces. Vue de face de l'abdomen (Figure 1).

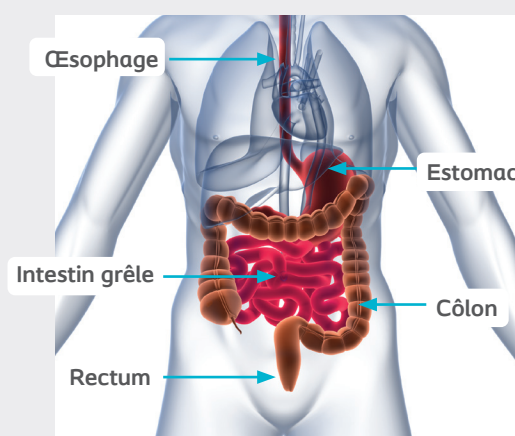


Figure 1

Le côlon démarre depuis le côté inférieur droit de l'abdomen. Il remonte à droite et traverse l'abdomen pour rejoindre le côté gauche où il commence à descendre et se termine par le rectum.

Une iléostomie consiste à aboucher l'intestin grêle à la paroi de l'abdomen afin de dériver les selles. (Figure 2). Le terme iléostomie est composé de deux mots : "iléo" et "stomie". "Iléo" se rapporte à la partie terminale de l'intestin grêle appelée iléon, et "Stomie" est un mot grec qui signifie "ouverture" et fait référence à l'abouchement d'un organe creux à la peau, dans ce cas l'iléon. Il existe différents types de stomies mais dans ce livret d'informations, nous nous concentrerons uniquement sur l'iléostomie.

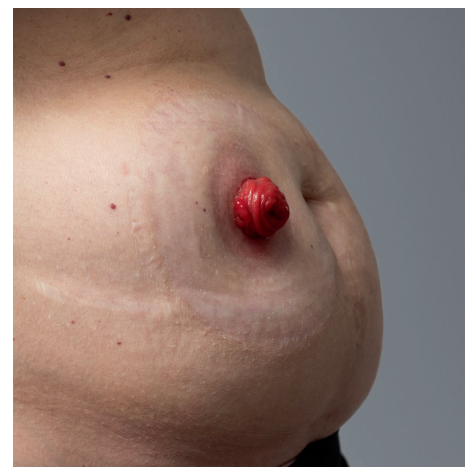


Figure 2

L'opération chirurgicale

Au cours de certaines affections touchant le côlon, il peut s'avérer nécessaire de retirer une partie du côlon.

Ensuite, l'intestin grêle doit être dérivé afin d'en aboucher une petite portion à la surface, grâce à une ouverture dans l'abdomen. Le tout est suturé à la peau (Figure 3). En termes médicaux, cette opération s'appelle une iléostomie.

Les points de suture autour de votre stomie seront retirés au bout de 7 à 10 jours.

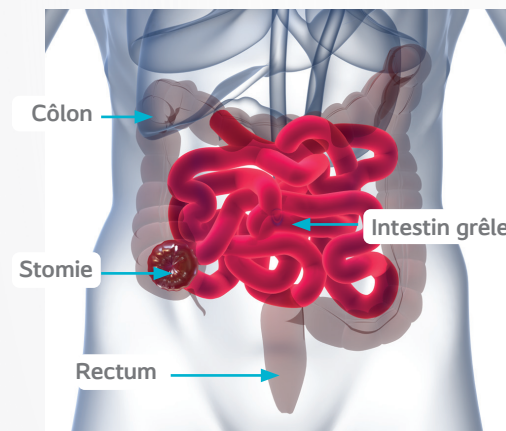


Figure 3

Après votre opération chirurgicale, les selles ne seront plus expulsées de votre corps par les voies naturelles mais par l'iléostomie (l'ouverture dans votre abdomen) ; les selles encore liquides à ce stade, sont appelées effluents. Après une période d'adaptation, vous pourrez mener une vie normale avec une iléostomie.

Emplacement de votre iléostomie

Une iléostomie se situe généralement sur le côté droit de l'abdomen, légèrement en dessous du nombril (Figure 2).

Apparence de votre iléostomie

L'iléostomie est de couleur rouge vif.

Généralement de forme ronde, elle peut être ovale ou légèrement étirée (allongée).

Juste après l'intervention chirurgicale, votre iléostomie sera enflée mais ce gonflement diminuera pendant les 6 à 8 semaines suivant l'opération.

La taille moyenne d'une iléostomie se situe entre 2 et 4 cm de diamètre et dépassera de l'abdomen d'environ 3 à 4 cm.

La stomie au toucher

Vous pouvez toucher votre stomie. La stomie comprend très peu de tissus nerveux donc elle est insensible au toucher (Figure 4). Elle peut saigner un peu lorsque vous la touchez, surtout lors de la toilette. Ceci est relativement normal et ne doit pas vous inquiéter.

Si les saignements persistent, vous devez en avvertir votre chirurgien ou infirmière stomathérapeute.



Figure 4

Gérer son iléostomie

Recueil des selles dans la poche

Les effluents de votre iléostomie sont recueillis dans une poche fixée par un support adhésif (protecteur cutané) à votre abdomen.

La plupart des personnes qui portent une iléostomie vident leur poche 6 à 10 fois par jour. Vous changerez probablement votre poche tous les jours et le support adhésif sera changé en même temps que la poche (si vous utilisez un appareillage 1 pièce) ou tous les 2 à 3 jours (si vous utilisez un appareillage 2 pièces)*. Utilisez une poche dotée d'un protecteur cutané qui n'irrite pas la peau et munie d'un matériau doux (voile en non-tissé).

Votre infirmière stomathérapeute vous aidera à choisir la poche qui vous convient.

Comment utiliser une poche vidable ?

La plupart des gens s'assoient sur les toilettes quand ils vident leur poche tandis que d'autres préfèrent s'agenouiller sur le côté ou rester debout. Tout dépend de ce qui vous convient le mieux.

Prenez le clamp entre vos mains. Enlevez les œillets et dépliez avec précaution le clamp au dessus des toilettes. Les effluents s'écoulent en dehors de la poche.

Vous pouvez accélérer le débit en appuyant sur la poche du haut vers le bas. Une fois son contenu vidé dans les toilettes, nettoyez le clamp avec du papier hygiénique.

* Guide des Bonnes pratiques en stomathérapie chez l'adulte - entérostomies. AFET, éd. 2003. Page 121.

Les soins de base

✓ A faire

- Utiliser une compresse, un linge propre ou un gant
- Laver à l'eau claire / éventuellement utiliser un savon neutre
- Bien rincer
- Bien sécher délicatement

✗ A ne pas faire

- Afin que votre appareillage ait la meilleure tenue possible et pour ne pas irriter votre peau, ne pas utiliser les produits suivants :
 - Alcool
 - Ether
 - Bétadine®
 - Eosine
 - Mercryl®
 - Pommade ou crème
- Ne pas sécher à l'aide d'un sèche-cheveux, cela pourrait irriter votre peau

Comment prendre soin de votre corps ?

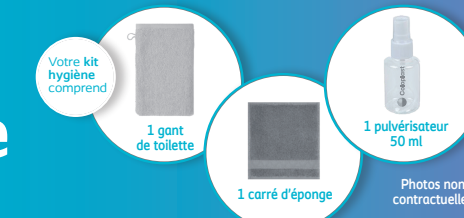
Les soins d'hygiène corporelle ne posent pas de problème particulier. Vous pouvez prendre des bains et des douches, et ce, dès votre retour à domicile, si votre état le permet.

Si vous avez une iléostomie

Il est recommandé de garder votre poche lors de la douche et surtout du bain puisque les émissions de votre stomie sont très fréquentes.

Conseil : pensez à recouvrir le filtre avec une pastille adhésive (livrée avec les poches).

Coloplast vous offre votre **kit hygiène**



Renvoyez le coupon ci-dessous SANS L'AFFRANCHIR

ou appelez-nous au **0 800 01 58 68** Service & appel gratuits

Mme M.

Nom : _____ Prénom : _____

Adresse : _____

Code postal : | | | | | Ville : _____

Téléphone : | | | | | | | | | | | | | | | |

Email : _____

Type de stomie : Colostomie Urostomie Iléostomie

Vous utilisez des produits : Coloplast Hollister Convatec
 Autre Je ne sais pas

J'accepte que les Laboratoires Coloplast SAS, en tant que responsables de traitement conjoint avec la société Coloplast A/S Danemark (ci-après conjointement désignés « Coloplast »),

Collectent, traitent et enregistrent mes données personnelles dans le but de traiter ma commande* et me tenir informé(e) par téléphone, SMS, e-mail ou courrier, en fonction de mes préférences. Les Laboratoires Coloplast SAS peuvent partager mes données avec ses sous-traitants pour ces finalités exclusivement et transférer les données de manière sécurisée en dehors de l'UE.

* Obligatoire pour pouvoir traiter votre demande

Collectent, traitent et enregistrent mes données personnelles dans le but de me faire connaître les produits et services Coloplast qui me concernent, partager des parcours d'autres utilisateurs, et m'informer des événements à venir et améliorer leurs services en procédant à des campagnes sur mesure, que ce soit par téléphone, SMS, e-mail ou courrier. Ces communications seront basées sur les données personnelles que je leur ai fournies, mes préférences et mes intérêts, comprenant mes données de santé. Ils pourront partager mes données avec leurs sous-traitants pour ces finalités exclusivement.

Pour exercer vos droits et en savoir plus sur la façon dont Coloplast, traite vos données, reportez-vous à la section Données Personnelles de ce formulaire.

Humidifiez ici !

Humidifiez ici !

Humidifiez ici !

CC-VVREHYG-06-21