

Irritation cutanée péristomiale

ce que l'infirmière doit savoir

Document réservé à l'usage des infirmiers



L'histoire de Coloplast

L'innovation commence avec l'empathie.



Tout commence en 1954, avec une infirmière nommée Elise Sørensen. Sa sœur, Thora, vient de subir une opération chirurgicale et refuse de sortir de chez elle, redoutant que sa stomie ne fuit. C'est en écoutant les difficultés de sa sœur que naît chez Elise l'idée de la première poche de stomie adhésive au monde.



En collaborant avec Elise, Aage Louis-Hansen, ingénieur civil et fabricant de plastique, et sa femme Johanne Louis-Hansen, infirmière diplômée, créent la première poche de stomie : pour aider Thora et des milliers de personnes comme elle, à reprendre une vie normale.

Une solution simple qui fait toute la différence.

Aujourd'hui, les poches de stomie aident des milliers de personnes dans le monde entier à reprendre une vie normale.

Notre activité comprend les soins des stomies, la continence, les soins des plaies, l'urologie interventionnelle et les soins respiratoires.

Nous sommes une entreprise danoise présente dans le monde entier et employons plus de 15 000 personnes.



Michelle,
iléostomisée

De nombreuses personnes stomisées présentent des **irritations cutanées autour de la stomie**. Ainsi, près **d'1 patient stomisé sur 2 serait concerné**^{1,2}.

Toutefois, l'irritation cutanée n'est pas un état «normal» de la peau. Les problèmes affectant la peau peuvent impacter fortement la qualité de vie de ces patients^{3,12}.

Pour une prise en charge adéquate, il est essentiel de bien connaître la cause des irritations cutanées. Il est communément admis que les dermatites de contact irritatives sont la cause principale. En effet, **contrairement aux idées reçues, l'allergie au support ne survient que dans 1 à 7 % des cas**^{1,2,3}.

Vous trouverez dans ce livret les points essentiels pour aider votre patient à garder une peau péri-stomiale saine : maîtrise des soins de stomie et choix de l'appareillage le plus adapté. Le respect des bons gestes de soin qui permettent de prévenir la plupart des problèmes cutanés et au patient de mieux vivre avec sa stomie.

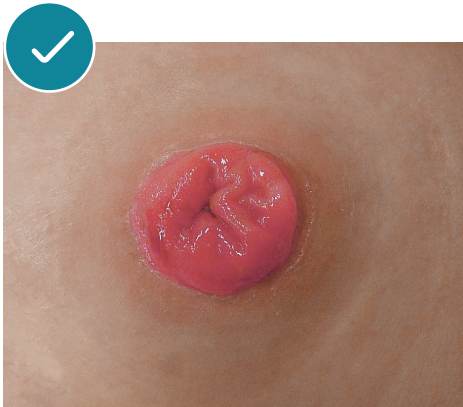


Irritations cutanées : un problème fréquent

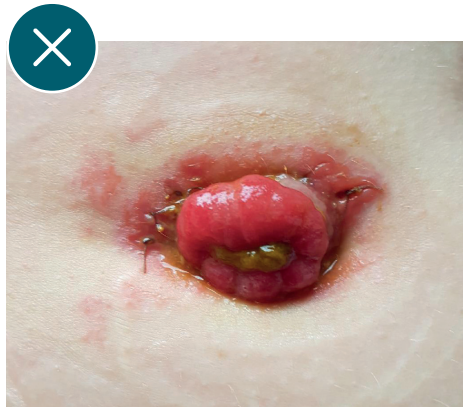
La dermatite de contact irritative est le problème de peau péristomiale le plus fréquent^{2,3}.

De nombreux patients pensent à tort qu'il s'agit d'un état normal de la peau alors même qu'une peau péristomiale saine doit ressembler à n'importe quelle autre zone cutanée de l'abdomen¹.

Les dermatites de contact irritatives représentent de loin la principale cause d'altération cutanée péristomiale, le contact des effluents avec la peau étant la cause la plus fréquente^{4,12}.



Peau péristomiale saine



Peau péristomiale présentant une dermatite de contact irritative

Dermatite de contact irritative

Cause principale chez les patients stomisés

Contact des effluents avec la peau

Symptômes¹⁰

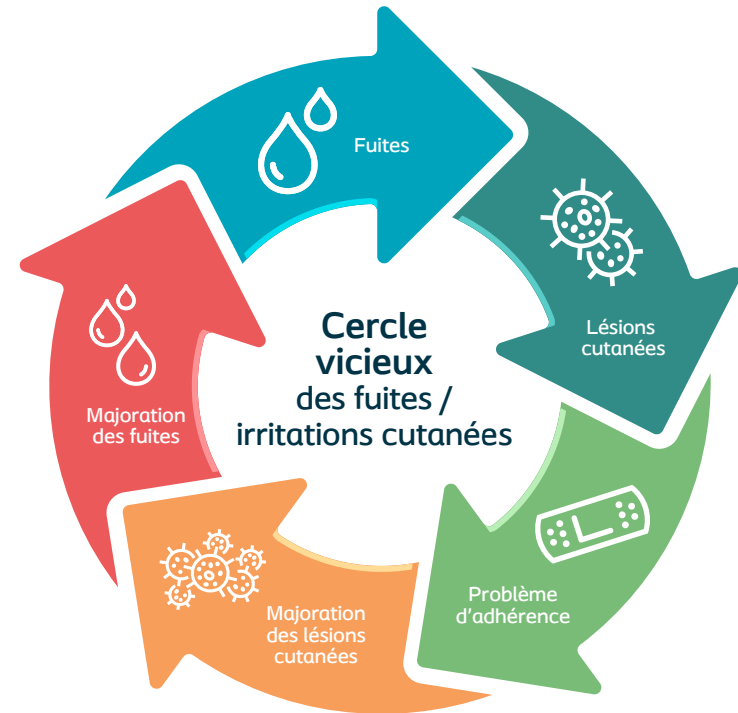
- Macules ou papules
- Placards érythémateux
- Vésicules ou bulles
- Sensation de picotement ou de brûlure cuisante

Principale cause d'irritations : le contact des effluents avec la peau

3 patients stomisés sur 4 présentent des fuites sous l'appareillage⁴.



En cas de fuite, les effluents corrosifs entrent en contact avec la peau et créent des irritations qui vont à leur tour limiter l'adhésion du support adhésif et entraîner de nouvelles fuites d'effluents.



Le saviez-vous ? Un traumatisme mécanique (par pression ou retraits brusques du support sur peau fragile) peut également être à l'origine de dermatite irritative³.

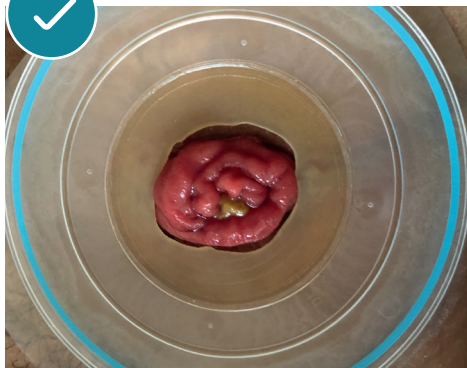
Conseils pratiques : revoir le soin

La découpe du support est-elle adéquate ?

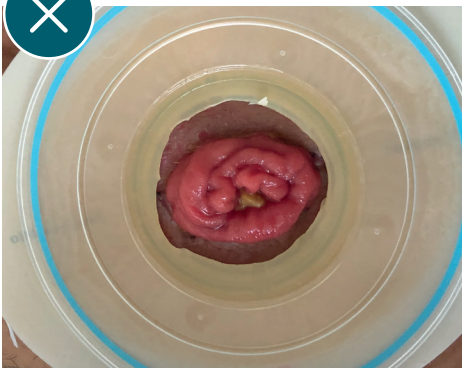
Toujours vérifier que la découpe de l'orifice du support adhésif correspond à la forme et la taille de la stomie (+ 2 à 3 mm pour respecter le péristaltisme intestinal) ⁶.



Une découpe inadaptée est la cause la plus fréquente des lésions cutanées péristomiales, car les effluents corrosifs sont alors en contact direct avec la peau. L'irritation cutanée se développe rapidement ¹⁰.



Découpe correcte

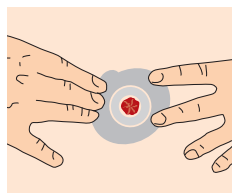


Découpe trop large

La taille de la stomie peut évoluer, surtout dans les premiers mois après la chirurgie ⁵. Il est donc primordial d'effectuer une mesure régulière de la stomie à l'aide d'un calque et d'ajuster la découpe du support au dessin fait sur le calque.

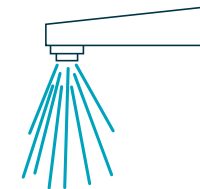
La pose

Appliquer le support adhésif sans l'étirer. Après la pose, lisser avec les doigts pendant quelques minutes, de l'intérieur vers l'extérieur, pour une meilleure adhérence.



Le nettoyage de la stomie est-il réalisé à l'eau seule ?

Important : ne pas utiliser d'autre produit que l'eau.



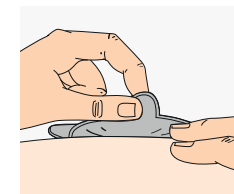
Le séchage est-il réalisé sans frotter ?

- Il est utile de s'assurer que le séchage de la peau se fait par tamponnement, sans frotter.
- Éviter d'utiliser des produits rêches tel que l'essuie tout.

Le retrait du support est-il fait délicatement ?

Il est conseillé de retirer doucement le support adhésif, tout en maintenant la peau avec l'autre main.

Si besoin : utiliser un Spray de Retrait d'adhésif type Brava[®].



Le saviez-vous ? Un traumatisme mécanique est à l'origine de 21 % des lésions de la peau péristomiale ³.



Une dépilation est-elle nécessaire ?

Une pilosité abondante peut nuire à l'étanchéité et provoquer de l'inconfort lors du retrait, car les poils y adhèrent.

Privilégier l'utilisation d'une tondeuse, car les petites écorchures favorisent le développement de folliculites ^{2,6}.



Conseils pratiques : vérifier

La fréquence de changement de l'appareillage

Il est recommandé de⁶ :

- changer la poche tous les jours,
- et pour les utilisateurs d'un deux-pièces, de changer le support adhésif 3 fois par semaine.

À adapter en fonction des besoins du patient.

En cas de fuites sous le support : changer sans attendre pour ne pas « brûler » la peau. Ne pas colmater la fuite.



L'absence de fuites sous le support



Signes de fuite

La peau autour de la stomie doit avoir le même aspect que le reste du ventre.

Si la peau est rouge, douloureuse et humide, ou s'il y a de légers saignements, c'est peut-être que la peau est irritée par :

- des fuites,
- des retraits ou nettoyage trop vigoureux.



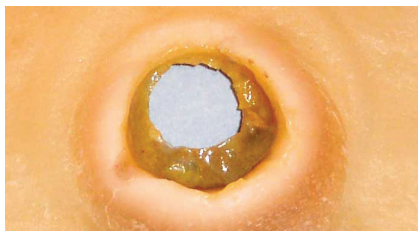
Fuites sous support

Existe-t-il des signes de fuites ?

Commencer par regarder s'il y a des selles ou urine sur la peau ou sur l'arrière du support.

Même si pas de fuite visible, rester attentif à tout ce qui paraît anormal, par exemple, un support adhésif qui semble s'être « délité » au contact des selles ou de l'urine. En repérant rapidement les traces d'une fuite vous pouvez réduire les irritations de la peau.

Il est possible de prévenir les fuites et protéger la peau péristomiale avec les pâtes Brava® et Coloplast* et de protéger la peau avec un anneau protecteur Brava®⁹.



Fuites sous support

Que faire en cas de ?

Stomie plane avec fuites ou invaginée ou dans un creux

- Proposer un appareillage semi-convexe type Sensura® Mio Convex Fit qui aide à faire ressortir la stomie.
- Ce type d'appareillage semi-convexe permet aux effluents de s'écouler dans la poche¹¹.



Stomie plane



Stomie plane appareillée avec Sensura® Mio Convex Fit

Iléostomie ou stomie à haut débit

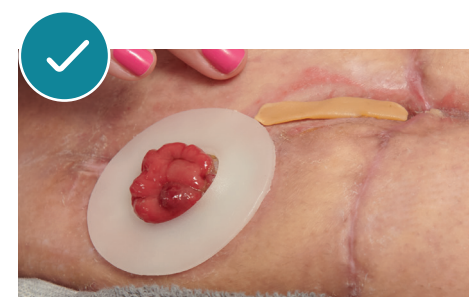
- Protéger la peau péristomiale des effluents en ajoutant une plaque de protection Brava® ou en utilisant la poudre Brava®.
- En cas de stomie digestive à haut débit (> 1L / 24h)⁸, une poche de grande contenance type Sensura® Mio Haut Débit peut être utile.

Plis ou cicatrice autour de la stomie

Il est conseillé d'aplanir avec la pâte ou anneau de protection cutanée type Brava® pour protéger la peau.



Stomie avec plis et cicatrice



Aplanissement avec anneau protecteur Brava® et pâte en barette Brava®

Comment accompagner le patient pour établir de bonnes habitudes

Les irritations constituent un véritable cercle vicieux majorant les fuites. Il est donc essentiel d'apprendre à votre patient les bons gestes pour garder une peau péristomiale saine.

Voici une liste de 6 points importants à rappeler à vos patients :

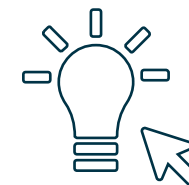
Six étapes pour garder une peau péristomiale saine⁶

- 1 Vérifier régulièrement la taille de la stomie. En effet, après l'opération chirurgicale, il est normal que la taille de la stomie change.
- 2 Il est important d'ajuster la découpe de l'orifice du support adhésif à la taille et la forme de la stomie. Pour cela, positionner la cible prédécoupée sur la stomie et vérifier que l'orifice épouse correctement la stomie, en laissant un espace de 2 à 3 mm.
- 3 S'assurer que la peau est propre et parfaitement sèche avant de mettre en place le support adhésif.
- 4 Après la pose, s'assurer que le support adhère correctement à la peau en exerçant de légères pressions avec la main, de l'intérieur vers l'extérieur, pendant quelques minutes.
- 5 Changer l'appareillage de façon systématique selon le rythme conseillé ou dès que l'on ressent des démangeaisons ou un inconfort, souvent liés au contact des selles ou de l'urine avec la peau.
- 6 Vérifier régulièrement d'utiliser l'appareillage et les accessoires de stomie les mieux adaptés à la morphologie autour de la stomie. Consulter BodyCheck : coloplast.fr/global/ostomie/guide-pour-stomise/bodycheck/

Qui contacter en cas de besoin ?

Une infirmière stomathérapeute

En cas de doute ou d'irritation persistante chez votre patient, n'hésitez pas à contacter une stomathérapeute qui vous aidera à réévaluer le matériel adapté. Vous pouvez retrouver l'ensemble des coordonnées sur le site de l'AFET (Association Française d'Entérostoma-Thérapeutes) : www.afet.asso.fr



Coloplast est à vos côtés



Les Responsables Régionaux Coloplast sont vos interlocuteurs privilégiés et répondent à vos besoins :

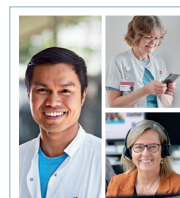
- Conseils sur l'utilisation des produits.
- Échantillons et documentations sur demande.

Le Service Clients Coloplast vous assiste du lundi au vendredi, de 9h00 à 12h30 et de 13h30 à 17h30 :

- Commandes de produits.
- Échantillons et documentations sur demande.
- Conseils techniques sur l'utilisation des produits.

Pour plus d'informations, contactez Coloplast :
Téléphone : 01 56 63 18 00 | Fax : 01 56 63 17 73

Votre relais de confiance en ville



Coloplast® Professional Conseil

Votre partenaire de confiance en ville pour vous aider dans la prise en charge de vos patients

Le Service Coloplast® Professional Conseil offre un accompagnement personnalisé aux professionnels de santé exerçant à la ville pour vous aider dans la prise en charge de vos patients, de retour à domicile :

- Formation à la bonne utilisation des produits.
- Échantillons et documentations sur demande.
- Conseils personnalisés quant à la délivrance des produits.

Les conseillers sont disponibles du lundi au vendredi de 9h00 à 17h30, sans interruption :
par téléphone au : 01 56 63 18 88 - Choix 1
par e-mail à : conseil.pro@coloplast.com

Références :

1. Herlufsen P, et al. Study of peristomal skin disorders in patients with permanent stomas. Br J Nurs. 2006;15:854-62.
2. Nybaek H, Jemec GBE. Skin problems in stoma patients. J. Eur. Acad. Dermatology Venereol. 2010;24(3):249-57.
3. Martins L, et al. Maintaining healthy skin around an ostomy: peristomal skin disorders and self-assessment. Gastrointestinal Nursing. 2011;9(2 Suppl):9-13.
4. Claessens I, et al. The Ostomy Life Study: the everyday challenges faced by people living with a stoma in a snapshot. Gastrointestinal Nursing. 2015;13(5):18-25.
5. Salvadalena G. - CHANGES IN STOMA SIZE DURING THE FIRST 3 MONTHS AFTER STOMA CREATION - 2012 JWOCN volume 39/3S S7.
6. Simon A., Bouquet H., Chamier D. - Soins d'hygiène des stomies urinaires et digestives - AFET Octobre 2017 Association française d'entérostomathérapeutes. Fiches-soin. 2017. www.afet.asso.fr.
7. Boyd K, et al. Use of convex appliances. Nurs Stand. 2004;18(20):37-38.
8. Mountford CG, Manas DM, Thompson NP. A practical approach to the management of high-output stoma. Frontline Gastroenterol. 2014 Jul;5(3):203-207. Pironi Clin Nutr 2015.
9. Voir notice.
10. A. Nosbaum, J.-F. Nicolas, M. Vocanson, A. Rozieres, F. Berard, Dermatitis de contact allergique et irritative. Physiopathologie et diagnostic immunologique, Archives des Maladies Professionnelles et de l'Environnement, Volume 71, Issue 3, 2010, Pages 394-397.
11. Hoefloek, et al. (2017). Use of Convexity in Ostomy Care: Results of an International Consensus Meeting. Journal of Wound, Ostomy, and Continence Nursing, 44(1), 55-62.
12. Etude QoL MIO, 2022. P58-59, P118 Evaluation de la Qualité de Vie des patients nouvellement stomisés, ayant des effluents liquides (jéjuno, iléo, colostomie droite, urostomie) et utilisateurs de SenSura Mio. Etude observationnelle, prospective, multicentrique. 195 patients inclus (dont 52 patients urostomisés). Critère principal : score STOMA-QoL (allant de 0 à 100 : meilleure qualité de vie) à 3 mois après la sortie d'hôpital. Résultats : moyenne Stoma-QoL=59 (57 pour les entérostomisés et 64 pour les urostomisés). Tableau 11,33

Indications :

Sensura® Mio (standard, uro, haut débit, post-op réfs non stérile)* : Dispositif médical destiné au recueil passif des effluents d'une stomie, de classe I, non stérile, marqué CE. Pour une utilisation appropriée, consultez votre professionnel de santé avant de commencer à utiliser un produit convexe.

Retrait d'adhésif Brava® (spray)* : Dispositif médical destiné à retirer les adhésifs médicaux de la peau intacte, de classe I, non stérile, marqué CE. Éviter l'utilisation directe sur une peau lésée, par exemple les lits de la plaie et les muqueuses (yeux, oreilles, nez, bouche, vagin), car le produit peut provoquer une irritation cutanée. Il n'est pas recommandé de l'utiliser sur les prématurés, les nouveau-nés ou les nourrissons de moins de 4 kg en raison de leur peau immature. Éviter l'inhalation directe, car elle peut provoquer une irritation temporaire des voies respiratoires. Danger : aérosol extrêmement inflammable.

Renforcements périphériques du support : pâtes (Pâte en tube Brava® sans alcool 60g* et 25g*, Pâte en barrette Brava® sans alcool*, Coloplast pâte en tube*). Dispositif médical destiné à remplir les cavités et les plis de la peau saine autour de la stomie. Elle crée un joint entre la stomie et le support adhésif de la poche de stomie et protège la peau des effluents, de classe I, non stérile, marqué CE. Ce produit est non stérile et doit être utilisé avec prudence sur les bébés prématurés ou les nourrissons recevant des soins en couveuse, car il peut entraîner des risques accrus d'infection

Renforcements périphériques du support Brava® (anneaux)* : Dispositif médical destiné à assurer l'étanchéité entre la peau péristomiale intacte et la plaque de stomie, protégeant ainsi la peau des effluents de la stomie. Ce produit est destiné au remplissage des creux et plis de la peau péristomiale, de classe I, non stérile, marqué CE. Anneau modelable Brava® : Ce produit est non stérile et doit être utilisé avec prudence sur les bébés prématurés ou les nourrissons recevant des soins en couveuse, car il peut entraîner des risques accrus d'infection.

Protection cutanée Brava® (poudre, plaque)* : Dispositif médical destiné à assurer l'étanchéité entre la peau péristomiale intacte et la plaque de stomie, protégeant ainsi la peau des effluents de la stomie, de classe I, non stérile, marqué CE. Poudre : Ce produit est non stérile et doit être utilisé avec prudence sur les bébés prématurés ou les nourrissons recevant des soins en couveuse, car il peut entraîner des risques accrus d'infection.

Fabricant : Coloplast A/S. Lire attentivement la notice d'instructions avant utilisation.

* Produits intégralement remboursés LPPR pour les patients en ALD et pour les patients au régime général bénéficiant d'une couverture complémentaire. Sensura Mio : conditionnement par 10 non remboursé (sauf Sensura® Mio : Poche haut débit, support standard). Retrait d'adhésif Brava (spray) : les sprays pour retrait d'adhésif sont remboursés uniquement pour le décollement des supports de poches.

◇ Produits non remboursés

Soins des stomies | Continence | Soins des plaies | Urologie interventionnelle

Laboratoires Coloplast - SAS : Société par actions simplifiée
Siège social : Le Move - 8 rue Roger Salengro - 94120 Fontenay-sous-Bois - France
Capital social : 22 001 980 Euros - RCS CRETEIL : 312 328 362
SIREN : 312 328 362 - CODE NAF (e x APE) : 4646Z
N° TVA Intracommunautaire : FR 18 312 328 362

www.coloplastprofessional.fr Le logo Coloplast est une marque enregistrée par Coloplast A/S, DK - 3050 Humlebaek. © Tous droits réservés aux Laboratoires Coloplast
Réf. 25915 - PM-29342 - Janvier 2024 - PS

